

2018

« *L'entreprise au cœur d'un projet d'intérêt général* ...

...
Chacun peut trouver sa place dans la société pourvu qu'il soit accompagné. >>

RAPPORT ANNUEL

GRUPE LA VARAPPE

-  Homeblok
-  LVD Environnement
-  Eureka
-  Interim'r
-  Interim'r santé

La Varappe un groupe à plus-value sociale

Retour en images sur la manifestation des 25 ans de La Varappe	2
L'essentiel 2018	8
Paroles de collaborateurs	14
Bilan Social	44
Ils témoignent !	51
Évolution de l'impact social du Groupe	56
Bilan Financier	63



L'année 2018, s'inscrit dans une phase de structuration de l'entreprise afin de lui permettre de nouvelles phases de développement dans les années à venir.

Le pôle recrutement et sécurisation des parcours développant les marques EUREKA, INTERIM'R et Interim'R Santé poursuit sa ré-organisation dans le cadre de la fusion à 100% avec nos agences bourguignonnes. Deux nouvelles agences ont vu le jour dans le département du Var avec l'ouverture d'Intérim'r Santé et à Mayotte avec l'ouverture d'Euréka Mayotte. Le pôle Environnement et services développant la marque LVD Environnement a vu son activité doubler en Provence. L'ouverture d'un établissement à Nîmes, l'obtention de nouveaux marchés dans le secteur du déchet en Occitanie permet le développement d'une approche client plus qualitative. 2018 a vu l'ouverture d'une LVD Environnement à Mayotte dont l'activité démarra dès 2019. Le pôle Industrie développant la marque HOMEBLOK, s'est doté d'une nouvelle usine sur Marseille, a conçu de nouveaux modules de logements industriels pour les bailleurs sociaux. La commercialisation et la réalisation de dizaines de logements en 2018 ouvrent la voie d'une croissance importante pour les années à venir.

2018 c'est aussi l'événement des 25 ans du groupe. Cette étape de célébration est importante pour nos collaborateurs et partenaires. Chacun a pu mesurer que l'entreprise a agrégé autour d'elle des partenaires solides qui challengent et accompagnent la mission du groupe. Partenaires économiques avec le soutien de plusieurs grands groupes avec lesquels La Varappe noue des alliances et des partenariats ; Partenaires institutionnels avec une redéfinition de la fonction « d'accompagnement global des personnes » en lien avec nos fédérations professionnelles et les services de l'Etat ; Partenaires territoriaux en associant à nos travaux des acteurs associatifs, des universitaires et entreprises sur les bassins de vie. C'est avec eux que nous allons poursuivre notre mission, revisiter notre projet; enfin partenaires financiers qui nous accompagnent depuis le début et qui inventent au fil du temps des véhicules financiers adaptés pour favoriser l'investissement, l'innovation et le changement d'échelle.

Notre finalité sociale s'adapte progressivement aux nouvelles données de la société et des besoins des personnes les plus fragiles. L'enjeu est de faire évoluer nos actions de l'insertion de personnes à leur inclusion, de la mise au travail à la sortie progressive de la précarité. Nous comprenons ainsi que les « frontières » de l'entreprise se déplacent, que ces missions s'élargissent, que le sourcing et le « aller vers » les personnes devient un enjeu majeur afin de faire face aux nouvelles réalités sociales.

Cette année de transition est aussi une année d'innovation et de structuration des métiers de l'entreprise. Comment faire évoluer nos métiers et les prestations associées pour répondre de façon efficace aux besoins de nos clients ? Comment contribuer plus fortement à la chaîne de valeurs sur les 3 pôles du groupe ? Comment faire pour générer une performance économique garantissant notre indépendance financière et notre autonomie pour le développement de notre projet ?

Autant de défis complexes à lever pour que notre PME puisse exister demain dans un monde de plus en plus global et digital. La Varappe est aujourd'hui attendue tant sur son projet social que sur son agilité économique !

Je tenais à féliciter et remercier l'ensemble des collaborateurs du groupe ainsi que nos parties prenantes qui nous soutiennent depuis de nombreuses années pour leur confiance et leur contributions quotidiennes à notre projet, pour la construction de nouvelles formes managériales en circuit court où l'efficacité de l'exploitation locale, l'autonomie sur chacun de nos territoires urbains ou ruraux est la clef de voûte de la qualité de nos actions.

Plus que jamais les valeurs que nous portons, l'Audace, l'Exigence, l'Humilité, le Courage et l'Engagement sont d'actualité et doivent se décliner en attitudes et postures partagées par tous pour porter et décliner collectivement notre ambition.

Laurent LAIK

Président du Groupe La Varappe

Retour en
images sur la
manifestation
des 25 ans
de La Varappe



Élus, représentants de l'État et Collectivités, dirigeants de grandes entreprises et de PME, universitaires, économistes, partenaires financiers, compagnons de route entourent nos collaborateurs pour célébrer les 25 ans du Groupe et contribuent à construire l'avenir !



Retour en
images sur la
manifestation
des 25 ans
de La Varappe





Retour en
images sur la
manifestation
des 25 ans
de La Varappe





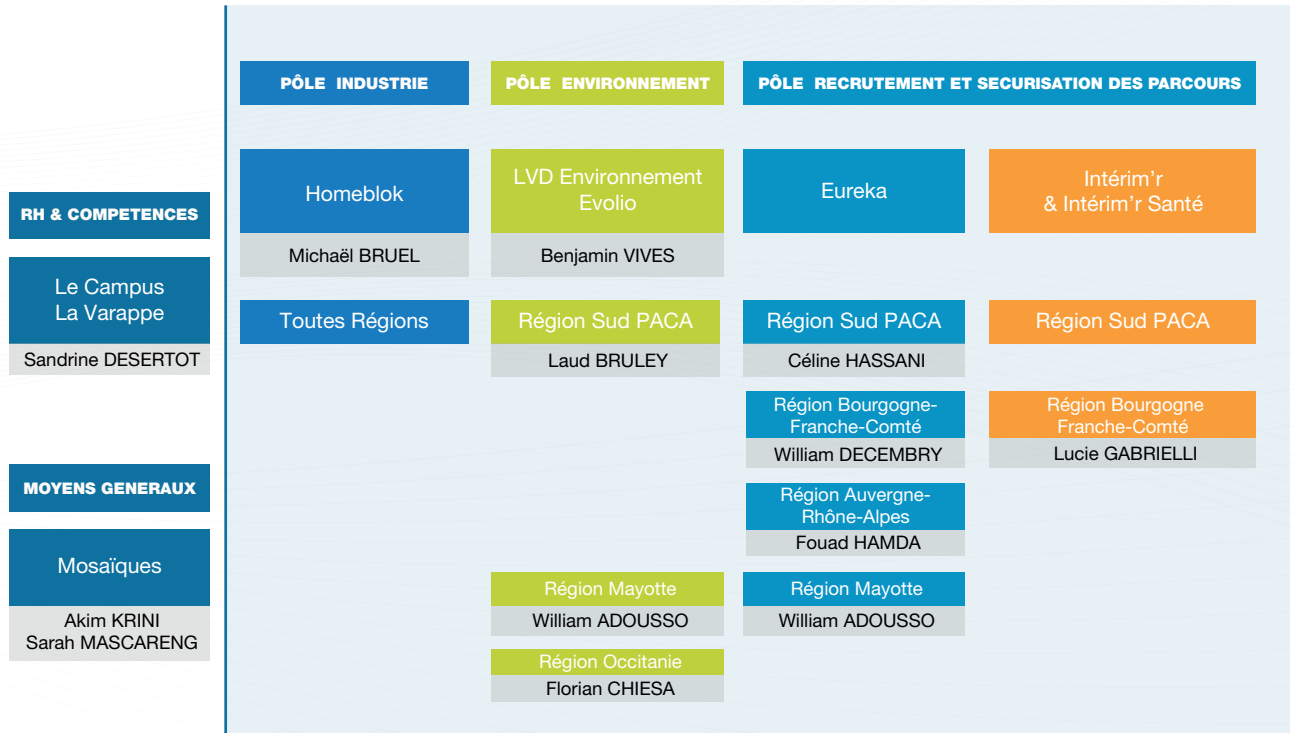
L'essentiel 2018

32

implantations en France
dont 3 nouvelles
en 2018



Les pôles du Groupe



L'essentiel
2018

Nos valeurs

Engagement

Audace

Courage

Humilité

Exigence



GRUPE
La Varappe
DEVELOPPEMENT





Construction
assemblée
en containers
maritimes



LVD Environnement
Solutions déchets, espaces verts & eau

Prestations de services
dans la gestion des
déchets, des espaces
verts et de l'eau



Eureka
L'intérim qui révèle les talents

Détection des talents,
recrutement et intérim
tous secteurs d'activité



Partenaire RH des Entreprises :
Recrutement, intérim, CDD, CDI...
Tous secteurs d'activité

L'essentiel 2018 en quelques chiffres

Chiffre d'Affaires

2016 > 32,6 M€

2017 > 40,0 M€

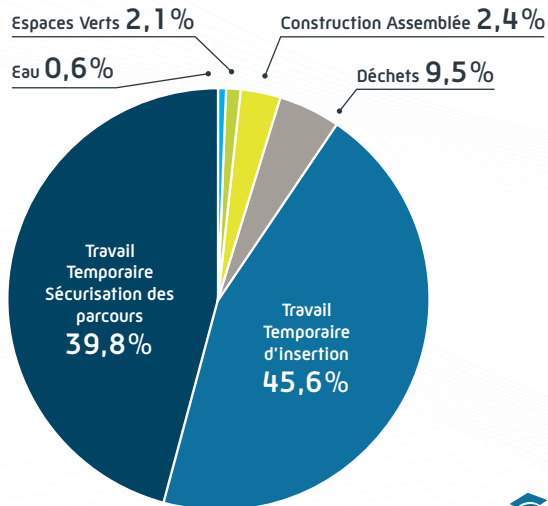
2018 > 37,5 M€



1 705 448
heures

travaillées
en 2018 -12 %

RÉPARTITION DU CHIFFRE D'AFFAIRES 2018



4641
personnes

ont été salariées
par le Groupe
en 2018



662
personnes

ont retrouvé un emploi ou
sont en formation après
leur parcours à La Varappe



54 741
heures

de formation
ont été réalisées
pour 844 salariés



POINTS CLEFS STRATÉGIQUES RÉALISÉS EN 2018

Création de pôles

Autonomisation
par branches d'activité

Développement du pôle environnement

Devenir un acteur
incontournable du secteur
du déchet dans les
Bouches-du-Rhône
et du secteur de l'eau
en Occitanie

Logements en containers assemblés

Industrialisation de la
production et création
d'une unité
de transformation

Le Campus La Varappe

Création de l'outil RH
du Groupe

Mosaïques

Fusion progressive
des services supports
du Groupe

« Joint venture » à Mayotte

Création de deux
« joint venture »

Accompagnement nouvelle génération

Lancement du projet pour la
refonte de notre projet social

« Joint venture Springbok »

Pour toucher les personnes
en situation de handicap

Paroles de collaborateurs

Pôle Industrie

Pôle Environnement

Pôle Recrutement et sécurisation des parcours

Moyens Généraux

Le Campus La Varappe

L'Innovation

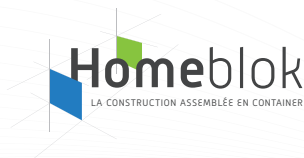




Secteur de la Construction Assemblée



Michaël BRUEL
Directeur Opérationnel
Homeblok



La Construction Assemblée



**SOLUTION DE
MODULARITÉ DANS
LA CONSTRUCTION
TRADITIONNELLE**

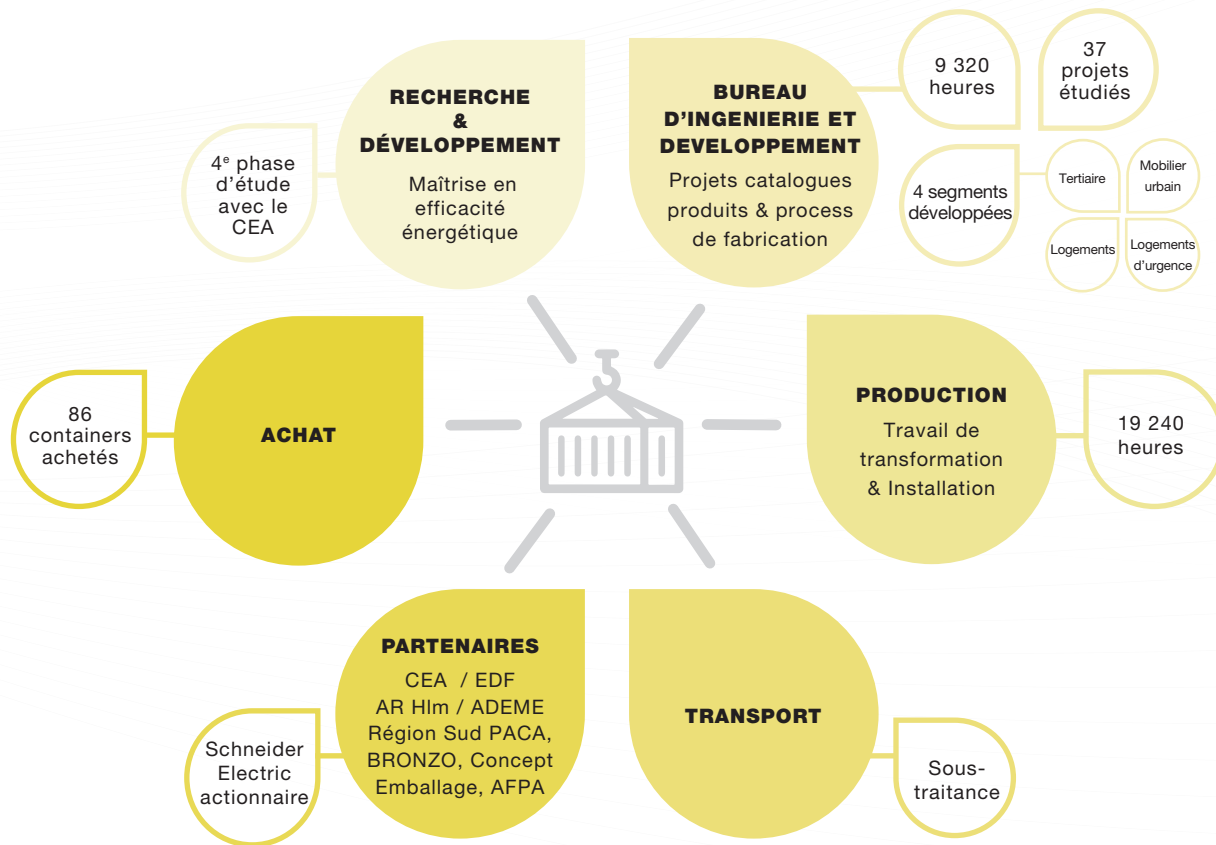


**CONFORT,
PERFORMANCES
TECHNIQUES ET
THERMIQUES**

« Pour reprendre l'expression d'un salarié : « 2018, c'est la saison 2 de Homeblok ! ». Forts de la redéfinition de notre segment pour apporter les solutions du modulaire à la construction traditionnelle, c'est ce que nous appelons la « construction assemblée ». Avec des modalités de réalisation issues de l'industrie, nous avons construit 840m² de plancher, tout confort, en 3,5 mois avec des salariés qui, très majoritairement, ne connaissaient pas un container 6 mois plus tôt. Homeblok c'est de l'innovation technique, technologique, écologique et sociale permanente. »



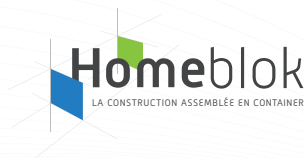
transforme, recycle et valorise les containers maritimes



Secteur de la Construction Assemblée



Sid AMMARCHA
Chef de production
Homeblok



Une nouvelle unité de transformation

- 800m² de locaux
- 3000 m² de plateforme extérieure
- 5 box d'assemblage
- 200 k€ d'investissement

30

**SALARIÉS
EN
INSERTION**

14
nationalités,
dont 27
nouvelles
embauches

8

**PROJETS
VENDUS**

112

**MODULES
EN
LOCATION**

1136
m²

**DE
SURFACE
AMÉNAGÉE**

12

**PROJETS
EN PHASE DE
CONCEPTION**



UNE CAPACITÉ DE PRODUCTION DE

5 modules/semaine soit 59.20 m²

« Aujourd'hui, j'accompagne ce que j'étais hier. Voir grandir une entreprise pour laquelle je travaille depuis une dizaine d'années et qui m'a donné ma chance et continue à le faire pour d'autres est une vraie fierté. Ce n'est pas simple tous les jours de coordonner 14 nationalités mais on avance en équipe, on partage les moments difficiles et les joies de nos réussites. »



EXEMPLE DE RÉALISATION

opération logement d'urgence

Réalisation : Jolie Manon - Client : Adoma

840
m²

DE PLANCHER
TOUT
CONFORT
(CLIM, ...)

70

MODULES
D'HABITATION

3,5

MOIS DE
RÉALISATION

10

JOURS
D'INSTALLATION

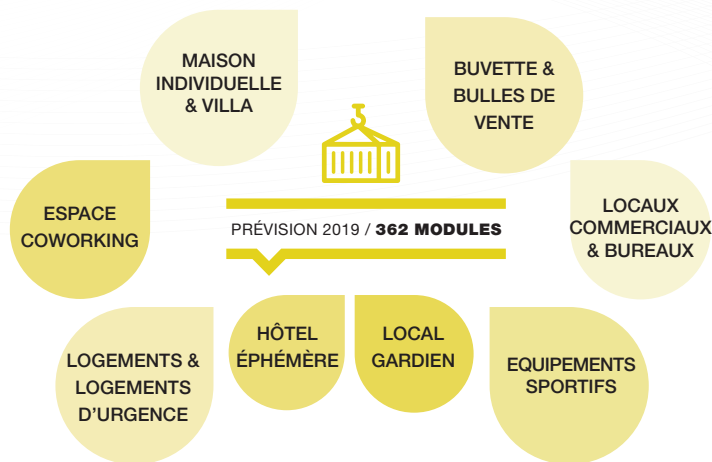


Secteur de la Construction Assemblée



Après 10 ans de R&D dont 4 ans en partenariat avec le CEA Cadarache (Commissariat à l'énergie atomique), Homeblok est la seule entreprise en France capable de produire des bureaux et des logements en containers RT 2012.

Aujourd'hui les procédés de fabrication, améliorés et déployés de façon préindustrielle, génèrent des gains de temps et d'argent considérables sur la mise en œuvre de tous les projets. Homeblok continue d'anticiper et d'accompagner les transformations de la société, souhaitant l'accessibilité au confort et son adaptabilité.



Secteur de la précarité énergétique



Kheira MILOUD
Eco-Conseillère HAPI

Le HAPI (Habitat Pédagogique Itinérant) est un container maritime reconditionné en appartement trompe l'œil.

Il se déplace dans toute la Région Sud PACA pour sensibiliser les populations aux économies d'énergie et de consommation d'eau, et au tri des déchets. Une animatrice guide les visiteurs à travers les différentes pièces de l'habitat et fournit des conseils simples et pratiques à partir d'exemples concrets et chiffrés, permettant des économies réelles sur les factures d'énergie.

Le HAPI, en partenariat avec EDF, l'AR HLM PACA, l'ADEME et la Région Sud PACA, permet aux territoires de lutter contre la précarité énergétique.

34

**BAILLEURS
SOCIAUX ET
SYNDICS DE
COPROPRIÉTÉ
PARTENAIRES**

58

**ÉCOLES,
COLLÈGES
ET LYCÉES
SENSIBILISÉS**

71

**OPÉRATIONS
DONT 11 EN
2018**

1 200

**ASSOCIATIONS
TOUCHÉES**

2

**UNITÉS DE
PRODUCTION
HYDRAULIQUE
PARTENAIRES**

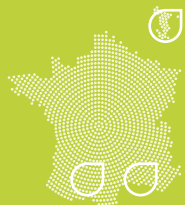
Depuis 2014,
60 000 personnes
sensibilisées
dont plus de
10 000 en 2018



Le bonheur est dans le HAPI, faire venir les éco gestes au plus près des populations... chez elles. >>



Secteur du déchet



Benjamin VIVÈS
Directeur Opérationnel
LVD Environnement



LVD Environnement
Solutions déchets, espaces verts & eau



Evolio pae
Incubateur d'Innovations sociales

900^t

**VALORISÉES OU
RÉEMPLOYÉES**

La réduction à la source.

La ressourcerie «Le Dirigeable» est un engagement fort du groupe pour rendre concrète l'économie circulaire. C'est la plus grande de Provence qui allie tri des encombrants de la collectivité, agréments des éco-organismes, ateliers de réparation, création, animations et vente au public.

3000^t

**VALORISÉES OU
RÉEMPLOYÉES**

Des collectes innovantes.

Un savoir-faire reconnu par 175 clients privés et publics en Provence et en Occitanie : réactivité, bennes de taille adaptée, véhicules légers, tri à la source...Et la garantie d'un taux de valorisation maximum des objets collectés.

@

**LOGICIEL MÉTIER
SUR MESURE**

Le numérique au service de la qualité

Déploiement d'un logiciel métier sur-mesure sur les 4 déchetteries du Pays d'Aubagne et de l'Etoile : la garantie d'une traçabilité parfaite des opérations.

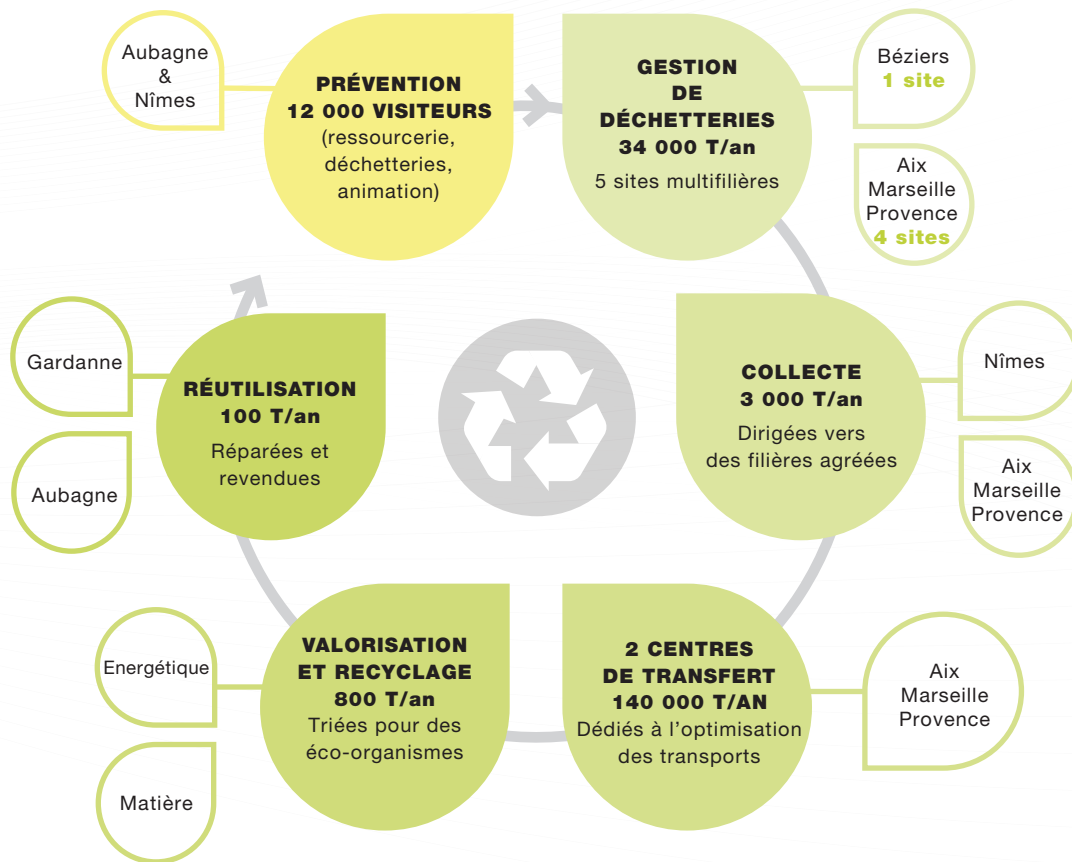


En 2018, LVD Environnement a passé un cap. Nos équipes ont montré leur capacité à gérer des équipements publics d'envergure, à être partenaires de nos clients pour réduire leur empreinte sur l'environnement, leurs coûts de fonctionnement tout en créant des emplois en insertion. >>

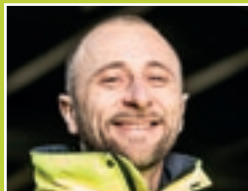


LVD Environnement

collecte, trie, transforme et valorise les déchets



Secteur du déchet



Jean-Michel BRACHET
Responsable du Centre
de transfert Sud



LVD Environnement
Solutions déchets, espaces verts & eau

Le Centre de Transfert Sud a pour missions principales la réception des déchets issus des collectes d'ordures ménagères et le chargement de conteneurs ferroviaires en vue de leur transport jusqu'au centre de traitement multi-filières de Fos-sur-Mer.

Chaque jours 40 conteneurs de déchets prennent le train, ils évitent la pollution d'autant de poids-lourds sur nos routes !

CHAQUE JOUR


400^t


**DE DÉCHETS
PRENNENT LE TRAIN**

40

CONTAINERS

Avec 140 000 tonnes d'ordures ménagères transférées aux fins de valorisation en 2018 (120 000 t par ferroviaire et 20 000 t par route) les équipes de jour et de nuit du centre de transfert sud sont fières d'agir 363 jours par an pour le bien-être et la qualité de vie des Marseillais tout en favorisant et défendant des valeurs humaines fondamentales telle que l'insertion par l'activité économique. Notre objectif : former aujourd'hui les professionnels des déchets de demain. Le mythe reste inchangé depuis le XI^{ème} siècle av. J-C, David et Goliath dans le cas présent pour l'environnement de notre planète ainsi que pour l'avenir de nos enfants. >>>



 LVD Environnement

Secteur de l'eau



Florian CHIESA
Directeur de Site LVD
Environnement Occitanie



LVD Environnement
Solutions déchets, espaces verts & eau



**50 KM DE RIVES
NETTOYÉES**



**10 000
COMPTEURS D'EAU
COMMUNICANTS
DÉPLOYÉS**



**1000
CONTRÔLES DE
BRANCHEMENT**



PARTENARIATS TERRITORIAUX

Développement de
l'offre d'insertion sur des
métiers en forte tension :
Opérateur de réseau
d'eau potable et agent
d'entretien sur réseau
d'assainissement

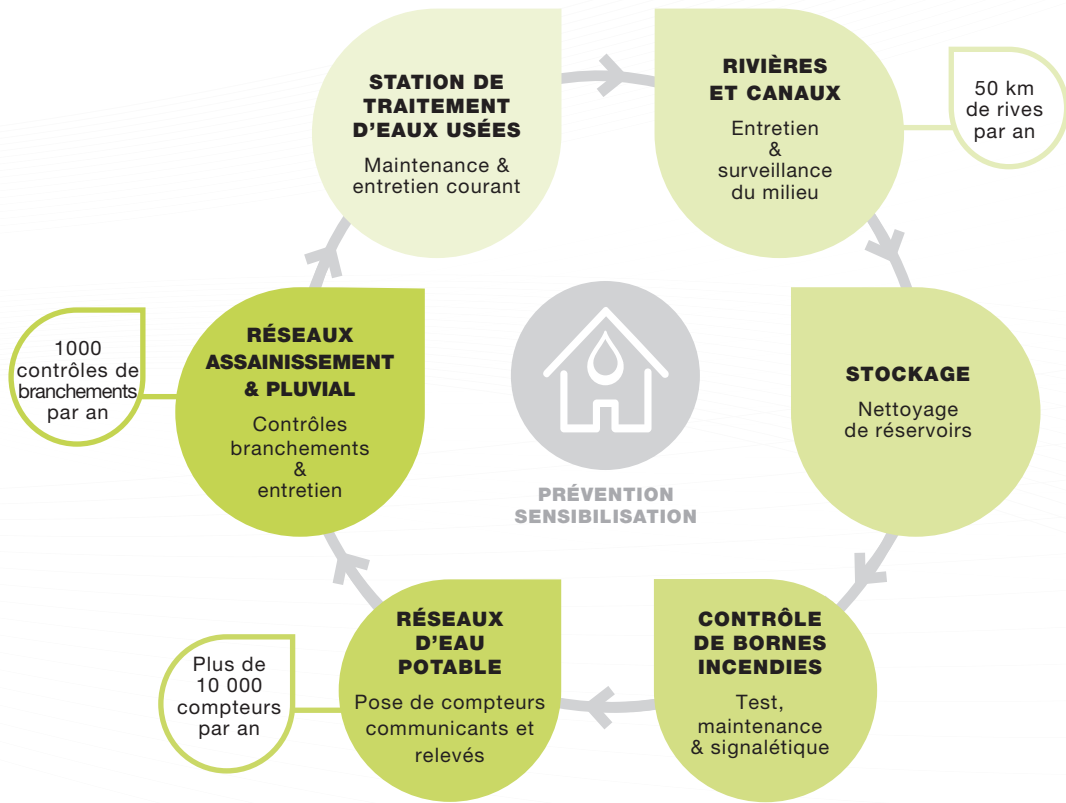
POUR 2019,

- Développement d'une offre de contrôle des bornes incendies
- Partenariats de sous-traitance sur l'entretien de réseaux

« Nous nous engageons d'une part à fournir à nos partenaires des prestations techniques de qualité, et nous permettons d'autre part à nos salariés d'acquérir une riche expérience, de la technicité, et d'entrevoir de belles perspectives d'emplois sur des métiers en tension. »



LVD Environnement, **au cœur du cycle de l'eau**



Secteur des espaces verts



Marc BOMMARITO
Encadrant Technique
EVOLIO PAE



LVD Environnement
Solutions déchets, espaces verts & eau



Evolio pae
Incubateur d'Innovations sociales



SENSIBILISATION

**6 OPÉRATIONS D'ANIMATION
AUPRÈS DU GRAND PUBLIC**
nos équipes se sont mobilisées
auprès de la métropole

Aix Marseille Provence pour
promouvoir le broyage comme
une alternative au brûlage.



EVOLUTION DES PRATIQUES

**3 ÉQUIPEMENTS COMPLETS
ÉLECTRIQUES**

mise en place d'une brigade
« verte » équipée de matériel
électrique pour proposer
des alternatives à nos clients
soucieux de réduire leurs
impacts.



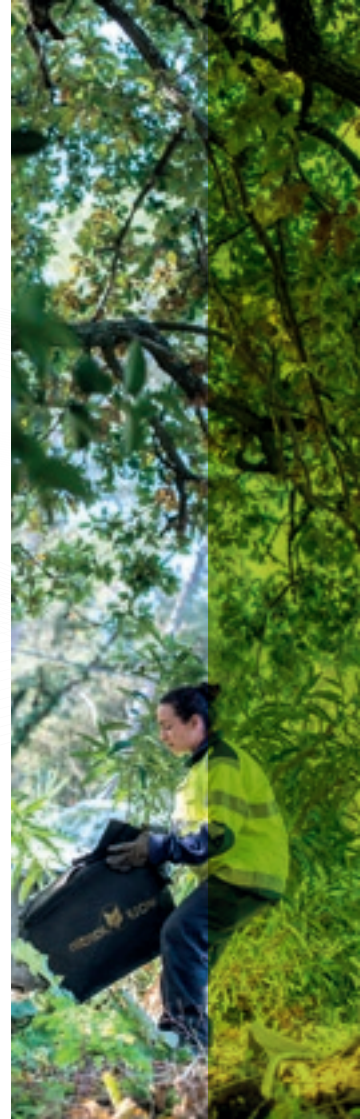
**CERTIFICATION ET
MONTÉE EN COMPÉTENCE**
OBTENTION DE L'AGRÈMENT
CERTIPHYTO

Gestion des produits
phytosanitaires et montée en
compétence des équipes pour
la promotion d'une gestion
intégrée des espaces verts.

POUR 2019,

Devenir l'entreprise
référente du territoire
sur le zéro-phyto.

« Embellir les cités, créer du lien entre les habitants des résidences et nos équipes, c'est bon pour la qualité de vie de tous ! »



L'opération Sun 7 : emblématique de la mécanique du Groupe La Varappe

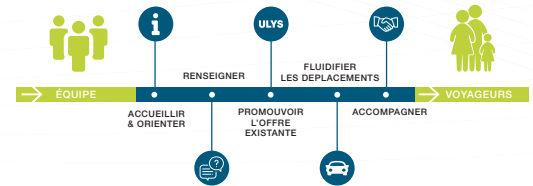


Laud BRULEY
Directeur de site LVD
Environnement Sud PACA

- **12 salariés formés** aux techniques de médiation par une coordinatrice.
- **12 000 km en deux mois** en véhicule électrique.
- **Intervention sur 3 aires** de service dont la plus grande d'Europe, Montélimar.



POUR 2019,
Reconduction de
l'opération Sun 7
et réflexion sur de
nouvelles missions
à mener sur les aires



Un groupe international nous propose de relever un défi. Notre objectif ? Déployer, en seulement 3 semaines, des équipes de médiateurs sur les aires de l'autoroute A7 pour améliorer l'accueil des usagers. LVD Environnement et Eureka ont su s'organiser pour recruter et former des personnes éloignées de la vie active. Résultats : des salariés motivés et des clients satisfaits. Nous avons prouvé qu'avec de la volonté cela était possible !

Secteur du travail temporaire



Eureka

L'intérim qui révèle les talents

Le groupement Eureka est constitué d'agences locales fortement implantées sur leur territoire et ayant développé de véritables partenariats avec leurs parties prenantes.

Eureka n'est pas une agence d'emploi ordinaire, elle est spécialisée dans le placement de publics engagés dans un parcours d'insertion professionnelle. Les intérimaires mis à disposition bénéficient de ce fait d'un accompagnement social et professionnel totalement personnalisé, tout au long de la délégation.

18

**AGENCES EN FRANCE
MÉTROPOLITAINE
& MAYOTTE**

775 791

**HEURES DE
DÉLÉGATION**





William DECEMBRY
Directeur Développement
Eureka Région
Bourgogne-Franche-Comté

« Avec plus de 410 000 heures prestées sur l'année 2018, les agences Eureka de Bourgogne-Franche-Comté réalisent la meilleure performance de leur histoire. Le contexte de pénurie de main d'œuvre valide et renforce la pertinence de notre orientation stratégique. En effet, la combinaison d'un recrutement basé sur une volonté de réussir remarquable d'une part, et d'une politique de montée en compétences volontariste d'autre part, constitue la clé de succès de notre modèle. Plus que jamais, le couple emploi-formation apparaît comme une solution majeure pour répondre à la fois aux questions d'inclusion de nos publics et de besoins en ressources humaines des entreprises. » >>

Secteur du travail temporaire



William ADOUSSO
Directeur Eureka Mayotte



Céline HASSANI
Directrice Opérationnelle
EUREKA Sud PACA



Eureka
L'intérim qui révèle les talents

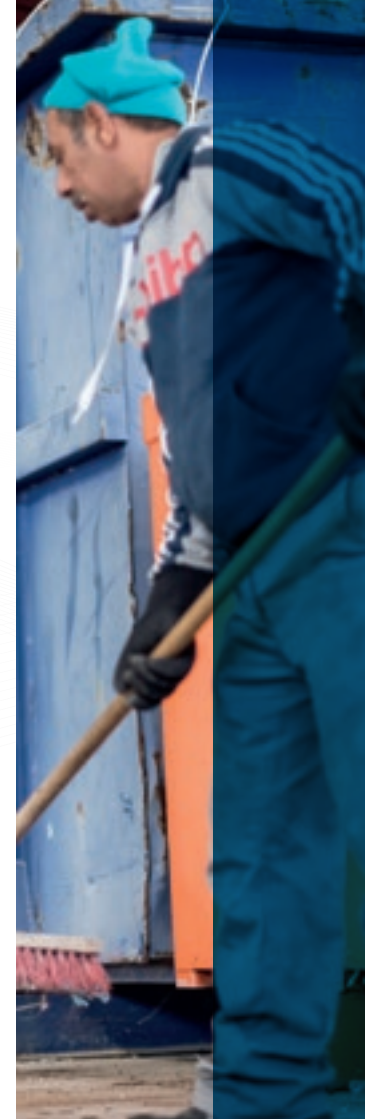


Notre équipe est pleinement mobilisée autour d'un double objectif : Accompagner nos salariés dans le chemin d'une insertion professionnelle réussie et répondre aux besoins en compétences de nos clients (entreprises, associations et collectivités). Au-delà des mots, ce sont nos réalisations concrètes qui traduisent notre ambition.

Ainsi, au 31 décembre 2018, avec une activité débutée en novembre, notre équipe a pu mettre en emploi un peu plus d'une vingtaine de salariés auprès d'une dizaine d'entreprises mahoraises, pour un total de 3200 heures. Ces résultats encourageants nous incitent à redoubler d'efforts afin qu'en 2019, Eureka rime à Mayotte avec Emploi. >>



Nous assurons aux entreprises la confiance, la proximité et la qualité de délégation et de gestion des compétences. Nos collaborateurs intérimaires bénéficient d'un accompagnement global grâce à un panel d'outils et d'actions leur permettant de concevoir un véritable projet professionnel. >>



POUR 2019,

Croissance et agilité ; les deux objectifs pour 2019.

- Croissance pour accompagner le besoin de nos clients et ouvrir de nouvelles agences.
- Agilité pour sourcer, recruter et former nos salariés en insertion en lien avec les évolutions des métiers.

« Révéler ses talents, oui c'est possible pourvu d'être accompagné. »



Secteur du travail temporaire



Chez Intérim'r le contrat de travail est avant tout un contrat de confiance.

Interim'r se positionne comme un partenaire RH des entreprises, spécialiste dans l'intérim, le recrutement et le placement de professionnels aux profils variés dans les **secteurs de l'industrie, du BTP et du tertiaire.**

Constitué d'agences locales fortement implantées sur les territoires, Intérim'R a développé de véritables relations de confiance avec ses partenaires et s'est fortement intégré dans le tissu économique local. Nous souhaitons développer la part du travail temporaire classique, comme outil de sécurisation du Groupe La Varappe et contribuer au dynamisme et à l'animation d'un secteur d'activité en plein essor.

Pour que chaque personne puisse vivre dignement de son travail, nous sécurisons le parcours de nos intérimaires et créons les conditions d'une collaboration réussie capable de combiner les talents.

7

**AGENCES EN
FRANCE**

339 009

**HEURES DE
DÉLÉGATION**



POUR 2019,

«Accès au 1er emploi» par le biais de conventions de partenariat avec les lycées techniques dans le cadre d'une mise en relation entreprises et lycéens en classe de terminale «bac pro». Comme chaque année, nous participerons également aux événements locaux (forum, job, dating ...).



Célia FONTENEAU
Chargée de recrutement
Interim'r Nevers

Travailler dans l'interim c'est enrichissant, les journées se suivent, mais ne se ressemblent pas. >>



Isabelle GISCARD
Manager d'Agence
Interim'r La Seyne-sur-Mer

Représentées dans tous les domaines d'activité de la région Sud Paca, nos agences sont notre force dans l'union de nos compétences, de nos actions, à l'écoute des entreprises et des intérimaires au service de l'humain. 2018 a été une année de valorisation des parcours professionnels en collaboration avec le FAFTT dans le cadre de la «garantie jeune» suivi personnalisé et placement à terme. >>

Secteur du travail temporaire



Intérim'R Santé est un réseau national d'agences d'intérim spécialisées dans le domaine médical et paramédical.

Nous faisons coïncider le profil de nos intérimaires aux besoins de nos clients selon l'appétence de nos salariés pour un secteur en particulier, leur expérience professionnelle.

Nous déléguons nos intérimaires dans tous types d'établissements : Hôpital, clinique, EHPAD, centres de rééducation, crèches, EST, pharmacies, services de santé au travail, etc... Les profils que nous recrutons sont des agents de service hospitalier, aide-soignant, ambulancier, infirmier, docteur, directeur d'établissement médical, éducateur spécialisé, secrétaire médicale, kinésithérapeute, manipulateur en radiologie, sage-femme, etc ...

Intérim'R Santé = Convivialité – Disponibilité – Ecoute – Réactivité – Confiance – Proximité

- Parce que nous sommes convaincus que l'efficacité passe avant tout par le bien être au travail

7

AGENCES EN FRANCE

243 297

HEURES DE DÉLÉGATION



POUR 2019,

Nous continuons notre développement. Intérim'r Santé est déjà Leader sur la Bourgogne ; notre objectif est d'ouvrir des agences sur les départements de la Franche-Comté et de déployer notre offre Santé dans le Var.



Lucie GABRIELLI
Directrice Interim'r Santé
Bourgogne-Franche-Comté

Chez Intérim'R Santé, des femmes et des hommes sont à l'écoute et attentifs aux besoins de leurs clients. Cette relation de proximité, nous la mettons en œuvre avec des méthodes de travail qui garantissent des interlocuteurs privilégiés pour un délai de réponse optimisé.

Ce double enjeu, d'éthique et d'efficacité, nous permet chaque jour de satisfaire nos clients et de construire des collaborations étroites basées sur la confiance. >>



Vinciane COURS
Chargée de développement
et de recrutement
Intérim'r Santé Marseille

Être chargée de développement et de recrutement chez Interim'R Santé, c'est être l'interlocutrice privilégiée des structures médico-sociales de la région en consolidant leur gestion des ressources humaines, tout en accompagnant le parcours des professionnels.

Le fait de gérer l'ensemble du process, allant de la découverte des besoins des structures jusqu'au suivi des intérimaires, permet d'offrir un service humain, personnalisé et réactif à nos partenaires. >>

Moyens généraux



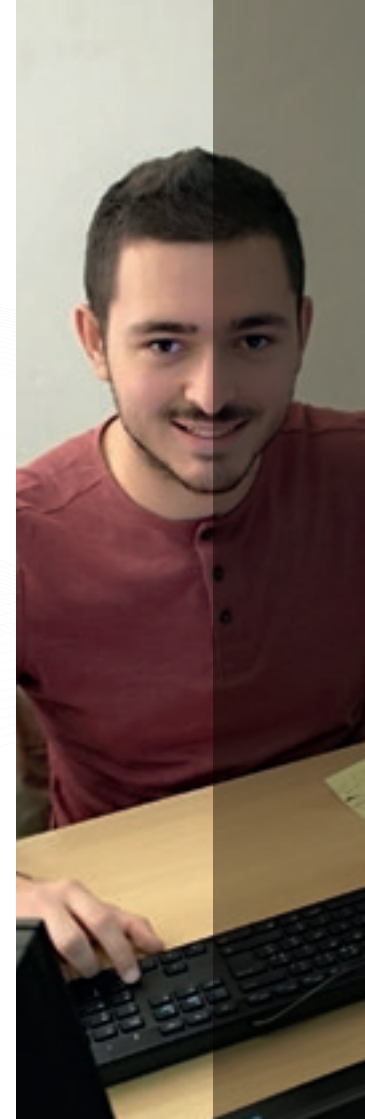
JULIEN LABRUYÈRE
Responsable Informatique & Télécom

MOSAÏQUES

2018 : Des changements ont été initiés afin d'apporter un meilleur support aux activités du groupe et être en adéquation avec les nouveaux enjeux

- Nouvelle organisation, avec la création de l'établissement Mosaïques Région SUD, 1ère étape de rapprochement entre les services support du Nord et du Sud.
- Intégration de nouveaux collaborateurs, redéfinition des postes et formations pour les nouveaux projets (notamment les spécificités liées aux différences entre la législation métropolitaine et mahoraise).
- Mise en place d'une nouvelle solution IT pour le suivi RH des collaborateurs.
- Constitution et organisation d'un véritable service informatique structuré.

« Le service Informatique contribue aux objectifs stratégiques du groupe en apportant un soutien technique aux projets structurants, à l'administration des moyens informatiques et au développement du système d'information. Il a pour missions principales de gérer le parc informatique, de développer et d'administrer le réseau informatique et de proposer des services facilitant le quotidien des utilisateurs mais aussi d'aider au quotidien les utilisateurs par le conseil et la formation. »



LES MISSIONS DE MOSAIQUES :

Service comptable :

- Assurer la gestion comptable des entreprises du Groupe avec l'harmonisation des procédures paye et comptable.
- Développer le contrôle de gestion.

Service informatique :

- Accompagner les utilisateurs dans la prise en main de leurs outils et assurer la maintenance du parc informatique.

Service des moyens généraux et matériels :

- Fournir des dotations de qualité au bénéfice des entreprises du Groupe.
- Assurer le suivi et la centralisation des achats (Assurances, mutuelles, ...).

Service juridique :

- Assurer le suivi juridique, social et fiscal des organisations et le conseil aux différentes structures.



Akim KRINI
Directeur

Notre ambition est d'être à l'écoute et de répondre aux besoins de nos personnels et de nos entreprises. >>



Sarah MASCARENG
Responsable Comptable

Même dans l'ombre des bureaux administratifs, nous travaillons pour tous les acteurs de La Varappe. >>

POUR 2019, Nous consoliderons la mise en œuvre des actions impulsées fin 2018 en mettant l'accent sur :

- Le rapprochement des équipes et des régions Bourgogne-Franche-Comté, Sud, Occitanie et Mayotte,
- Le développement des outils numériques et collaboratifs, du conseil et de la gestion RH,
- La consolidation des acquis et la poursuite du développement des compétences internes pour accompagner au mieux la croissance du groupe La Varappe.

Campus La Varappe



Sandrine DESERTOT
Directrice Le Campus
La Varappe



Le Campus La Varappe est la structure porteuse de l'organisme de formation du Groupe.

Il est aussi l'outil RH permettant à l'ensemble des salariés de :

- Monter en compétences, partager et appliquer les valeurs et attitudes managériales de l'entreprise,
- S'adapter et de grandir, afin de doter l'entreprise de l'agilité nécessaire pour faire face à la mutation des métiers.

LES MISSIONS DU CAMPUS LA VARAPPE

- Organisme de Formation pour tous les salariés du groupe
- Gestion et évolution des compétences pour les permanents
- Ecole des permanents pour transmettre les valeurs et attitudes managériales du Groupe
- Modernisation du projet social : «aller vers»
- Sourcing de nouveaux collaborateurs pour accompagner la croissance

Devant la richesse des supports d'activités, le champ des possibles s'ouvre à nous pour inventer de nouvelles formes d'accompagnement, de nouveaux modèles. Cela est extrêmement stimulant ! >>>



54 741^H

HEURES DE
FORMATION

1 955 738€

DE DÉPENSES
FORMATION



Françoise GARZUEL
Responsable Formation
Région Sud PACA

Quand Formation Rime avec Reconstruction

En 2018, le Groupe La Varappe a participé au programme HOPE (Hébergement Orientation Parcours vers l'Emploi) en Région Sud PACA. Ce dispositif destiné aux réfugiés permet de suivre pendant neuf mois une formation professionnelle sur mesure, les trois premiers mois sont consacrés à l'apprentissage du Français et les six mois suivants à la formation sur des métiers en tension. Cette approche globale innovante garantit, en plus de l'insertion professionnelle, une intégration en France réussie.

10

RÉFUGIÉS

4105^H

DE FORMATION
LANGAGIÈRE ET MÉTIER

4

RÉFUGIÉS ONT TROUVÉ UN EMPLOI EN CONTRAT
LONG ET 6 SONT TOUJOURS DANS LE DISPOSITIF

Monographie# 1

Nous avons accompagné Monsieur Y dans le cadre du dispositif HOPE.

D'origine Afghane, il est arrivé seul en France à l'âge de 20 ans. Mr. Y a bénéficié d'une formation FLE de 400h (Français langue Étrangère) pour perfectionner son français.

Par la suite, une formation métier de 450h avec une certification lui a permis d'obtenir un diplôme reconnu en France dans un métier en tension : Maçon VRD.

Tout au long de cette formation, Monsieur Y a bénéficié d'un accompagnement social. Des démarches bien souvent difficiles, à effectuer à partir de zéro. En effet, Monsieur Y étant en France

depuis moins d'un an, il n'avait que peu de droits ouverts. Aujourd'hui sa situation sociale est à jour et il est autonome sur certaines démarches comme l'actualisation Pôle Emploi.

Ce projet a permis à Monsieur Y de tendre vers une autonomie socioprofessionnelle et de lui transmettre des compétences et savoir-faire et savoir-être pour évoluer dans le monde professionnel français.

Monsieur Y a obtenu un contrat de travail chez Homeblok sur un poste d'ouvrier polyvalent assembleur, ce contrat d'insertion permet à Monsieur Y de continuer à être soutenu et accompagné vers une autonomie socio-administrative.

« La formation comme ascenseur professionnel. »

L'innovation au sein du Groupe La Varappe



Le Groupe La Varappe et Marseille Solutions unissent leurs efforts pour créer la marque « PREMIUM ».

« Il faut arrêter de faire du cheap pour les personnes isolées, il faut avoir le courage d'inventer avec audace et humilité des solutions là où il n'y en a pas. »

La Varappe monte avec Marseille Solutions un **laboratoire ambitieux destiné à fabriquer 3 projets « premium » par an**, répondant à trois critères :

1. **Inédits** en France,
2. Visant **l'inclusion par l'excellence**,
3. Impliquant des **alliances complémentaires** (associations, entreprises, acteurs publics) avec une ambition d'essaimage national et international des solutions.



EXEMPLES DE PROJETS EN PHASE D'ETUDE ISSUS DE PREMIUM

#1 Le problème devient la solution : le handicap comme compétence !

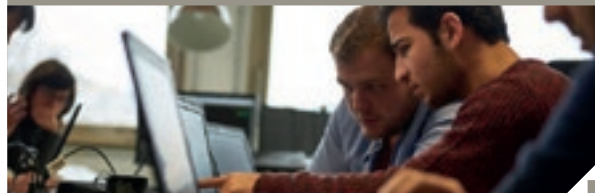
Premium s'inspire d'un programme réussi en Allemagne, Discovering Hands :

- Il s'agit d'utiliser les compétences tactiles particulièrement développées des femmes aveugles pour le diagnostic médical et la détection précoce du cancer du sein. Résultats: 42 femmes formées en Allemagne, 6 en Autriche, 5 en Colombie, 7 au Mexique, 10 en Inde.
- Notre objectif : adapter le projet à Marseille, augmenter drastiquement le nombre de femmes qui se font dépister du cancer du sein avant 50 ans et ainsi renforcer les chances de survie des femmes atteintes grâce à une prise en charge plus précoce.



#2 Le meilleur pour ceux qui en ont le moins :

- Premium rassemble une alliance d'acteurs inédite pour proposer un parcours d'excellence aux réfugiés avec l'ambition d'aller dénicher les leaders développeurs de demain !
- Pourquoi le métier de codeur : un secteur d'excellence qui peine à recruter
- Quelle solution ? Un accompagnement global réalisé par la Varappe pour agir sur tous les freins, un tremplin pour développer son potentiel et ses qualités humaines réalisé avec Sciences Po Aix par le programme Wintegreat, une formation courte aux métiers du code suivie d'un contrat de professionnalisation et une semaine intense accélératrice d'opportunités avec l'Accélérateur de Thecamp.



Bilan social

Qui sont nos salariés ?

Comment les accompagne-t-on ?

Que deviennent nos salariés après La Varappe ?

Ils témoignent !





Qui sont nos salariés ?



4 641

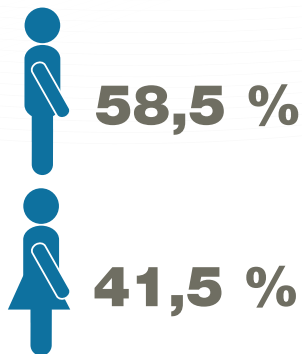
personnes

ont été salariées en
2018 dont 22 % étaient
bénéficiaires du RSA
avant leur embauche au
sein du Groupe

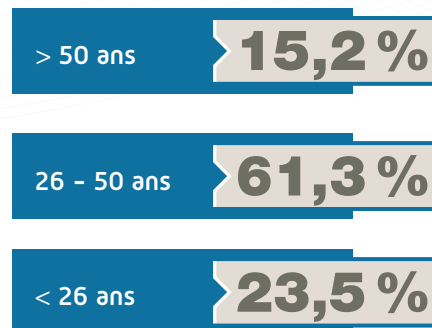
EFFECTIFS

	SALARIÉS PERMANENTS		SALARIÉS EN PARCOURS		EFFECTIF TOTAL	
	Effectifs	ETP	Effectifs	ETP	Effectifs	ETP
Evolio	7	6,10	144	42,82	151	48,92
LVD Environnement	40	31,31	63	26,55	103	57,86
Homeblok	12	5,11	47	12,31	59	17,42
Eureka	69	44,28	1 787	484,88	1 856	529,16
Interim'r	29	21,61	2 418	364	2 447	385,61
Groupe	25	14,91			25	14,91
Total	182	123,32 (+11%)	4 459	930,56 (-16%)	4 641	1 053,88

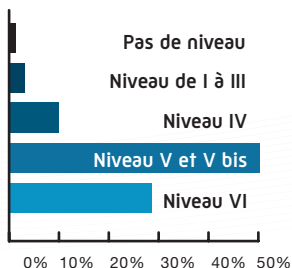
RÉPARTITION HOMME / FEMME



RÉPARTITION PAR ÂGE



NIVEAU DE QUALIFICATION À L'EMBAUCHE



Monographie# 2

Monsieur C. a 59 ans. Il est suivi par Pôle Emploi. Au début de sa carrière professionnelle, il a occupé durant 10 ans un poste de magasinier qui a ensuite évolué sur un poste de chef d'équipe. A la suite d'un licenciement économique, il a repris un bar restaurant qu'il a conservé 20 ans et qui, suite à une forte baisse d'activité, a dû être mis en vente.

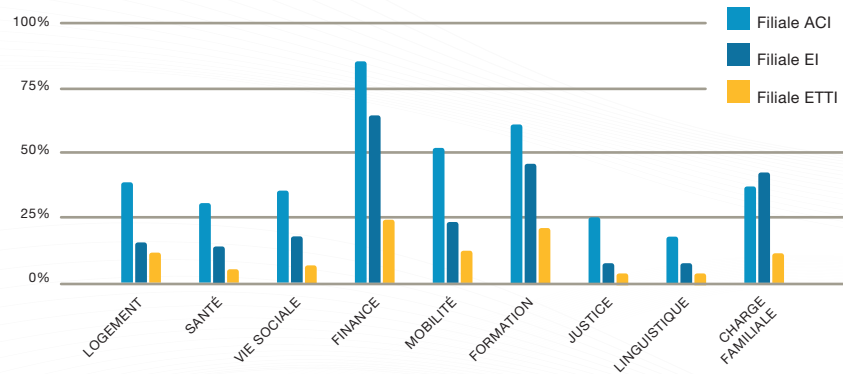
Monsieur C. ne percevait aucun revenu depuis 1 an. Il a intégré la Ressourcerie avec un projet de magasinier à temps partiel. Nous avons travaillé avec lui son projet et l'avons positionné sur une formation via Pôle emploi en vu de l'obtention des

Caces 1.3.5. Monsieur C. n'a pas été retenu mais à la suite de son contrat a pu obtenir un cdd de 1 mois sur un poste de magasinier dans une entreprise d'import-export. L'entreprise souhaitait le recruter pour une période plus longue sous la condition de posséder le Caces 1. Nous avons effectué une mise en relation de l'entreprise et du Pôle Emploi afin de mettre en place une AFPR (Action de formation préalable au recrutement) afin de financer ce Caces.

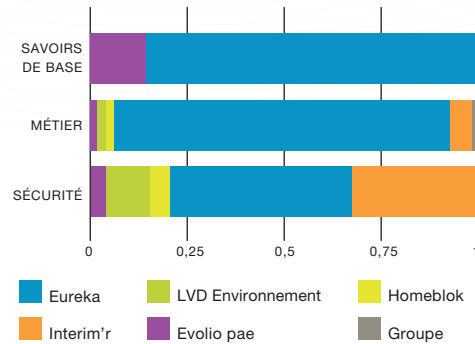
Monsieur C. a obtenu ce Caces et a été recruté par l'entreprise comme il le souhaitait à temps partiel pour une durée de 8 mois.

Comment les accompagnent-on ?

ACTIONS SOCIALES ENGAGÉES AU COURS DE L'ANNÉE 2018



FORMATION GROUPE





Monographie# 3

Monsieur J. a 63 ans à son arrivée dans l'entreprise en 2016. Il est suivi par le Pôle Emploi et bénéficiaire du RSA depuis 2 ans. Monsieur J. est sans emploi depuis 4 ans. Il a travaillé dans le secteur de la restauration durant 30 ans et, par la suite, il a occupé des postes dans la sécurité et dans l'artisanat.

Monsieur rencontre plusieurs problématiques notamment le logement et son âge.

Monsieur J. a intégré la **Ressourcerie** en novembre 2016 puis a intégré **LVD Environnement** en juillet 2017 sur un poste d'agent d'accueil en déchetterie.

Nous l'avons accompagné dans ses démarches de logement avec la réalisation d'une demande de logement social et également dans ses démarches en vue de l'ouverture de ses droits à la retraite. En 2018, il arrive à la fin de son agrément délivré pour un parcours en insertion. Nous sollicitons de nouveau Pôle Emploi, afin d'obtenir un nouvel agrément lui permettant de travailler dans l'entreprise jusqu'en juillet 2019, date à laquelle ses droits à la retraite seront effectifs. Il aura à cette date plus de 66 ans.

Que
deviennent
nos salariés
après
La Varappe ?

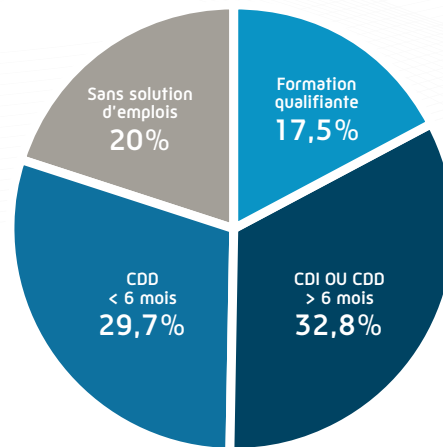
L'agilité de l'entreprise sur ses marchés, la mise en mouvement des personnes et le coaching « en mode projet » ont permis :

EFFECTIFS

	Evolio Pae	Ivd Environnement	Homeblok	Eureka	Intérim'r	Total Groupe
Total des sorties	72	28	15	713	-	828
Durable	12	6	2	252	-	272
Transition	13	8	3	221	-	245
Positive	21	5	8	111	-	145
Total	46	19	13	584	-	662
En %	64%	70%	87%	82%	-	80%

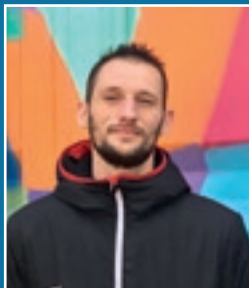
80% des personnes ont retrouvé un emploi ou sont en formation après leur parcours à La Varappe

662
SORTIES
DYNAMIQUES



Ils témoignent

...



Jonathan KUNZE

« La Varappe m'a enlevé une grosse épine du pied ! »

Jonathan KUNZE a démarré son parcours d'insertion au sein de la Varappe sur le chantier Font-de-Mai en 2015.

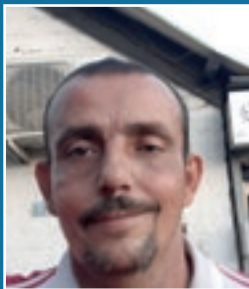
Des problématiques sociales et financières dues à une accumulation d'amendes, ajoutée à une longue période d'inactivité, il se sent décalé et s'éloigne de l'emploi. Des démarches ont été effectuées pour qu'il puisse résoudre ses problèmes financiers. Son manque de qualification et son manque d'expérience significative ne lui permettaient pas d'obtenir un emploi. Par ailleurs, son absence de mobilité était également un frein. Il a démarré comme ouvrier polyvalent des espaces verts.

Sa posture professionnelle sur le chantier et son investissement dans l'accompagnement lui ont permis de favoriser son insertion au sein de Homeblok où il était ouvrier polyvalent en métallurgie. Il a beaucoup appris et progressé dans ce domaine. Sa volonté de s'en sortir et sa détermination ont fait de lui un témoin des parcours professionnels des personnes au sein de notre entreprise et c'est lors des 25 ans du Groupe que son parcours a été mis en lumière. Sa participation a mis l'accent sur la nécessité de le professionnaliser en lui proposant la prise en charge d'une licence de soudeur pour résoudre son problème de qualification et un financement du permis en lien avec l'auto-école solidaire de la Ciotat. Au niveau de la mobilité, il a fait le choix de financer seul son permis accéléré, qu'il a réussi.

Avec le sourire et l'œil pétillant, à la question « Comment voyez-vous l'avenir ? », il répond sereinement : « Bien ».

Ils témoignent

...



Jean-Pierre RIGANTE

« Et puis ... j'ai rencontré Eureka ... »

Jean-Pierre RIGANTE, âgé de 48 ans, est originaire de Nice.

Il arrive à Mayotte en 1993 pour des vacances mais décide d'y faire sa vie. Il trouve un emploi de magasinier dans un centre de formation.

En 2011, ayant gravi les différents échelons jusqu'au poste de directeur général adjoint, il est licencié.

Après plusieurs tentatives de création d'activité et autre poste de direction d'association sportive, il se retrouve sans emploi et rencontre de grandes difficultés financières.

Après plusieurs mois de chômage, il est orienté chez Eureka par le pôle emploi.

Durant son parcours, grâce au travail d'accompagnement et de recherche d'emploi des équipes Eureka, il effectue une mission de deux mois dans un cabinet de conseils aux créateurs/porteurs de projet en tant que chargé de développement. Au terme de sa mission, il est embauché en CDI.

Son parcours en insertion lui aura permis de résoudre ses difficultés de ressources, de trouver un emploi durable et de sortir de la précarité.

Ils témoignent

...



Stéphane LIGOUT

« Grâce à Eureka et LVD,
j'ai enfin pu remettre un pied à l'étrier. »

Stéphane Ligout possède un Bac STI Electrotechnique.

Suite à des difficultés familiales, il n'a pas pu poursuivre ses études et a dû entrer dans la vie active très rapidement. Il enchaîne les petites missions sans arriver à accéder à une stabilité professionnelle. En 2005, il obtient son Titre d'Agent de Sécurité et pratiquera cet emploi durant 6 ans.

Malheureusement, un problème de santé l'obligera à interrompre son évolution professionnelle. Après 3 ans de rééducation, il retrouve la motivation de se relancer dans la recherche d'emploi. Bénéficiaire du RSA et titulaire d'une reconnaissance TH, il est suivi par le Service Emploi de St Rambert (Point Info Emploi) et est accompagné dans ses démarches professionnelles. Recruté comme référent d'équipe lors de l'opération Sun 7, M. LIGOUT dressera un bilan positif de la mission. Ses années d'expérience en tant qu'agent de sécurité ont été un atout indéniable, lui permettant de garder son sang-froid et d'investir le rôle de médiateur lors d'échanges animés avec les voyageurs. Pour Stéphane, cette mission a été un moyen de remettre un pied dans l'emploi, d'actualiser son CV, d'acquérir de nouvelles compétences et de reprendre confiance en lui. Le fait de marcher lui a fait du bien et a participé à sa guérison.

Fier d'avoir été sélectionné en tant que référent, il se sent valorisé et retrouve la motivation qui l'avait quitté il y a quelques années.

Ils témoignent

...



Philippe GIAMI

« Je vous remercie de m'avoir aidé à trouver un emploi.

*Mon parcours m'a aidé à **prendre le pli** :
me lever le matin, arriver à une heure
précise et partir à une heure convenue... »*

Philippe GIAMI a été orienté par Pôle Emploi, il s'agissait de l'accompagner dans sa réorientation professionnelle.

Un problème de santé ne lui permettait plus d'exercer son métier d'électricien à temps plein. Il démarra son contrat de 26 heures par semaine sur 6 mois en tant qu'ouvrier polyvalent sur le chantier de la Font-de-Mai. Agé de 51 ans, il a un BEP électrotechnique option électricien de bâtiment. Il est bénéficiaire du RSA. Il est inscrit comme demandeur d'emploi depuis plus de 24 mois. Il a un suivi par Cap Emploi Heda car il est reconnu travailleur handicapé.

La difficulté qu'il rencontre est la nécessité de réaliser une conversion professionnelle compatible avec sa santé.

Son parcours professionnel significatif est le suivant. Pendant 10 ans, il a travaillé comme électricien du bâtiment. Il a également été graphiste CAO au journal « Le Provençal ».

...



...

Il s'avère que cette expérience ancienne nous permettra d'amorcer sa reconversion professionnelle.

Par rapport à l'accompagnement, le travail sur le projet professionnel est donc mis en œuvre. Tout l'accompagnement passe par une phase de détricotage des perceptions de Monsieur GIAMI face au travail.

Lors du forum emploi du 11ème arrondissement de Marseille, il saisit l'opportunité d'un recrutement sur un poste d'agent de conditionnement accessible aux travailleurs handicapés. Une visite de l'entreprise et un entretien sont organisés. Une période d'immersion a été mise en place sur 15 jours, celle-ci n'a pas abouti. Nous avons continué à travailler son projet professionnel.

La réussite de son parcours réside sur le fait que nous nous sommes penchés sur les opportunités de sa RQTH. Par rapport à ses expériences passées, nous avons cherché une entreprise adaptée qui pourrait lui offrir la possibilité d'un poste. Son profil convenait à l'entreprise adaptée «Les bambous» sur la Penne-sur-Huveaune. Suite à une immersion, Mr GIAMI a commencé comme technicien sur la chaîne d'imprimerie. Un poste de chauffeur-livreur étant vacant, il lui a été proposé en CDD.

Il est à ce jour en CDI avec des horaires aménagés par rapport à sa santé. Il peut, s'il le souhaite, augmenter ses heures de contrat. Il ne pensait pas qu'un poste lui permettrait de réaliser sa reconversion avec autant de succès.

Evolution de l'impact social du Groupe

Efficacité de la dépense publique

Rapport ESG

Actionnariat et gouvernance

Actions d'intérêt général





Mesure de l'efficacité de la dépense publique

Le Groupe a touché



de subventions publiques en contrepartie de sa mission d'insertion

Le Groupe a salarié et accompagné



qui étaient exclues du marché du travail
566 ETP

A partir de notre bilan comptable nous affirmons que

1€ de financement public

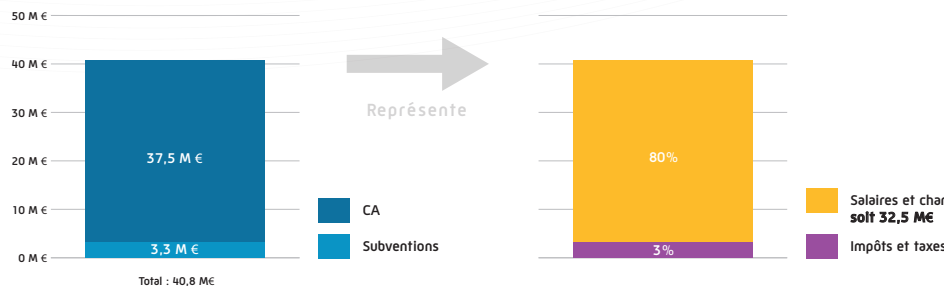
c'est
2,56 €
payés en salaire net aux salariés

et

génère
3 €
reversés à la collectivité en impôts et taxes et charges sociales

NB : N'est pris en compte que les salaires et taxes concernant les salariés en insertion.

RÉPARTITION DU CA



CRITÈRES SOCIAUX

NOMBRE TOTAL ETP (INSERTION+CDD+CDI)	865	977	1 218	1 054	1567
Nombre ETP en insertion	573	625	669	567	843
Nombre ETP intérim HORS Insertion	233	255	439	363	539
Nombre de salariés travaillant pour couvrir un ETP	4,47	3,32	3,44	3,6	3
% heures d'arrêt de travail / heures totales travaillées	1,82%	0,65%	0,86%	1,46%	0,99%
Nombre d'heures de formation	58 117	103 501	48 638	54 741	70 000
Nombre de sorties positives (CDI-CDD-interim+20H) Group Optima + Evolio PAE	521	522	723	662	900
Taux de sorties positives	75%	78%	83%	80%	80%
Chiffre d'affaire (M€)	27,8	30,6	40	37,5	55

CRITÈRES ENVIRONNEMENTAUX

Nombre d'heures travaillées dans l'environnement	354 000	418 814	418 814	484 732	900 000
% heures travaillées dans l'environnement / total heures travaillées	24,69%	26,78%	22,76%	28,42%	38,00%
Tonnes de déchets revalorisés	-	-	74 900	180 700	230 000
Nombre de modules construits (contener)	-	-	35	80	288

CRITERES GOUVERNANCE

% de présence aux conseils d'administration	95	100	100	100	100
Nombre de conseils d'administration	4	4	4	4	4

Actionariat et gouvernance

**La gouvernance adoptée par le Groupe est
la garante de la mise en œuvre de notre projet.**

7

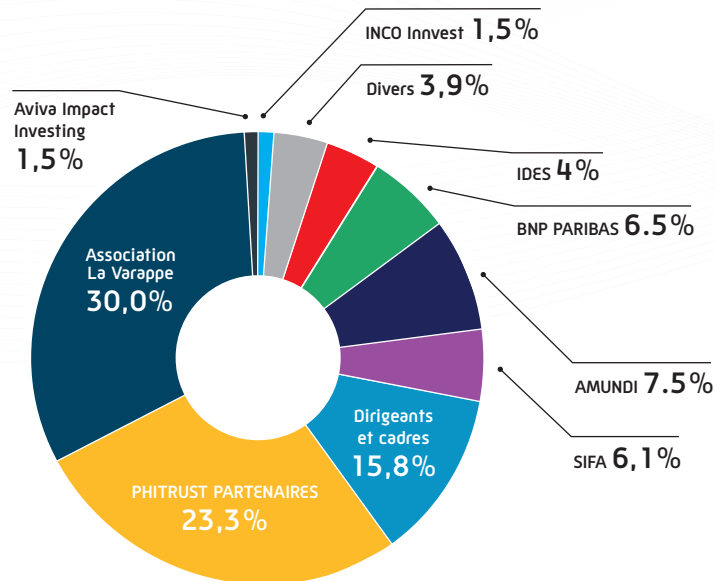
des filiales sont
conventionnées
avec l'État
ACI / EI / ETTI

3

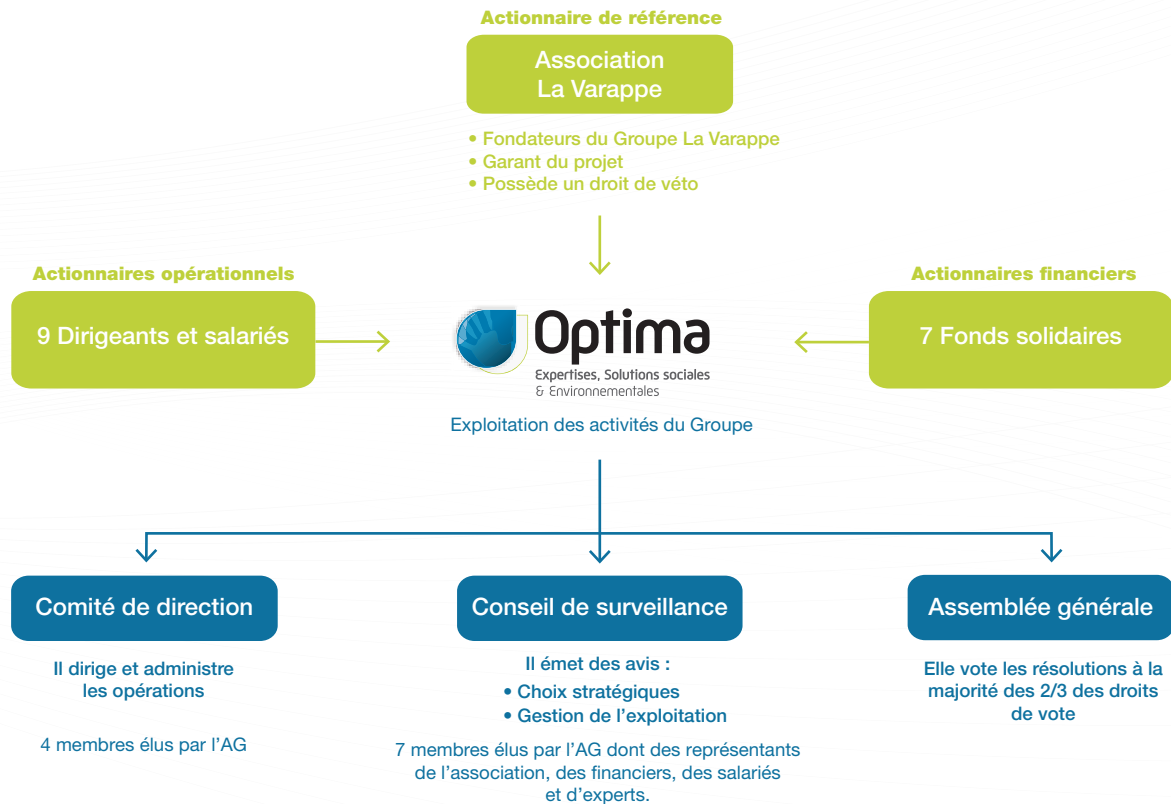
des filiales sont
certifiées
**AFAQ
EI / ETTI**

2

des filiales sont
certifiées
**ISO
9001**



Organisation d'une gouvernance **garante du projet**



Actions d'intérêt général

**Actions d'intérêt général permettant
d'améliorer l'impact social/environnemental
et territorial du groupe :**

82

**ATELIERS PÉDAGOGIQUES
ANTI-GASPILLAGE RÉALISÉS À LA
RESSOURCERIE «LE DIRIGEABLE»**

(upcycling, couture, réparation vélo, alimentaire, ...)

5

**VISITE D'ÉTUDIANTS
DE L'ENTREPRISE**

10

**STAGIAIRES
ACCUEILLIS**



**UN SOUTIEN AUX ARTISTES
CONTEMPORAINS**

en rendant accessible l'art à nos salariés ;
fifa, artiste de la céramique, street art (DOK),
musique classique (Associations Piano
Cantabile et Musica Intima)



Bilan financier

Composition de l'actif

Composition du passif

Évolution de la trésorerie nette

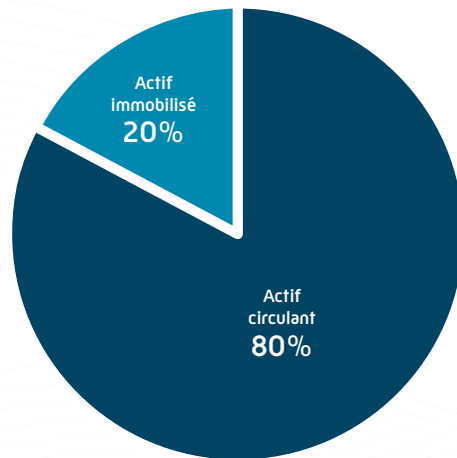
Évolution du CA

Évolution du résultat d'exploitation

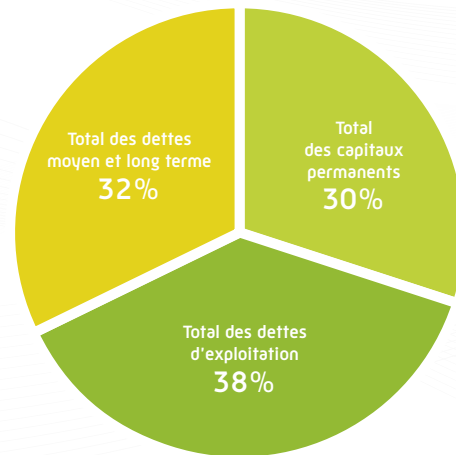
Évolution de l'EBITDA



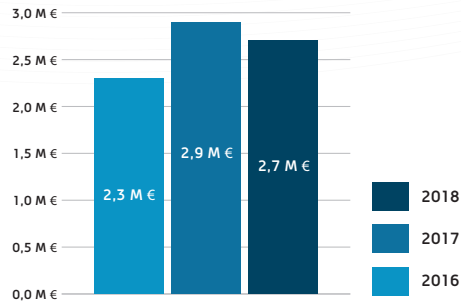
Composition de l'actif



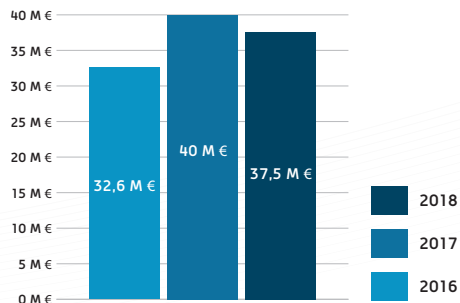
Composition du passif



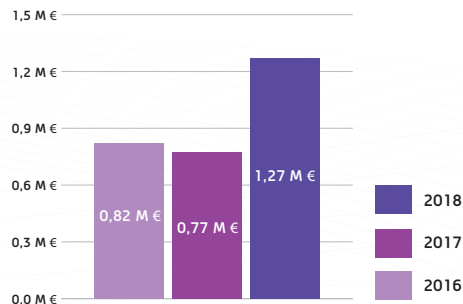
Évolution de la trésorerie nette



Évolution du CA



Évolution du résultat d'exploitation



Évolution de l'EBITDA



2018 a été une année intense pour toutes nos équipes notamment administratives avec beaucoup d'enjeux à relever :

- Enjeux de croissance, de dispersion géographique de nos activités, de déploiement de nouvelles activités avec des besoins propres,
- Enjeux de dématérialisation, d'informatisation de toutes nos activités, déploiement d'outils numériques supplémentaires,
- Enjeux réglementaires et sociaux, avec une charge de travail accrue du fait du transfert de travaux jusque-là réalisés par nos Administrations.
- Enjeu de refinancement des postes Clients de nos filiales, suppression de l'affacturage,
- Enfin enjeu d'implémentation d'un outil SIRH indispensable à la gestion de nos salariés permanents, jusque-là parents pauvres de nos organisations.

Afin de faire face à l'ensemble de ces travaux, et rappelons-le avec une équipe administrative jusque-là très réduite en Provence, nous avons pris l'option de former et coacher les salariés de ce service puis de renforcer l'équipe avec les arrivées successives de collaborateurs. Les services de gestion sont désormais organisés et le rapprochement avec ceux de Bourgogne a commencé à être effectif.

La constitution et l'organisation d'un véritable service informatique structuré a également été engagé et sera finalisé en 2019 ; là aussi de nouveaux collaborateurs nous ont rejoint.

Nous avons, avec l'aide de nos actionnaires et partenaires financiers, réussi à relever le défi de nous passer définitivement d'affacturage et sommes désormais autonomes sur le financement de nos exploitations.

Les perspectives 2019, avec le déploiement de nos activités ultramarines, celle de la formation avec Campus et celle du logement social avec Homeblok, mais aussi l'intégration à 100% des filiales bourguignonnes, sont autant de challenges auxquels nous nous préparons ; tous nos collaborateurs concernés, en Bourgogne et en Provence, étant très impliqués et travaillant déjà ensemble sur les projets du groupe.

Je tiens ici à remercier l'ensemble des équipes qui, en peu de temps, ont su relever l'ensemble de ces défis et qui concourent à la réalisation des petits exploits quotidiens qui font ce que nous sommes : des acteurs reconnus dans notre secteur.

Patrick LEVY

Directeur Général Groupe La Varappe



À très
bientôt !





GROUPE LA VARAPPE

216, chemin du Charrel, 13400 Aubagne

Tél. 04 42 84 40 10 | Fax. 04 42 82 09 04

E-mail : contact@la-varappe.fr

SIREN 387 795 875 RCS Marseille





© 2018 LA VARAPPE - Design www.agence-horspistes.fr

Papier PEFC - Crédits photos : La Varappe - Photographe :
C. Crespeau - Photographe/Drone : R. Foucque - DOK

Ariane Citron, Production Perig, sriboon, goodluz, Samuel B.,
contrastwerkstatt, auremar, victorfort, chanwitohm I © Fotolia



Homeblok



LVD Environnement



Eureka



Interim'r



Interim'r santé